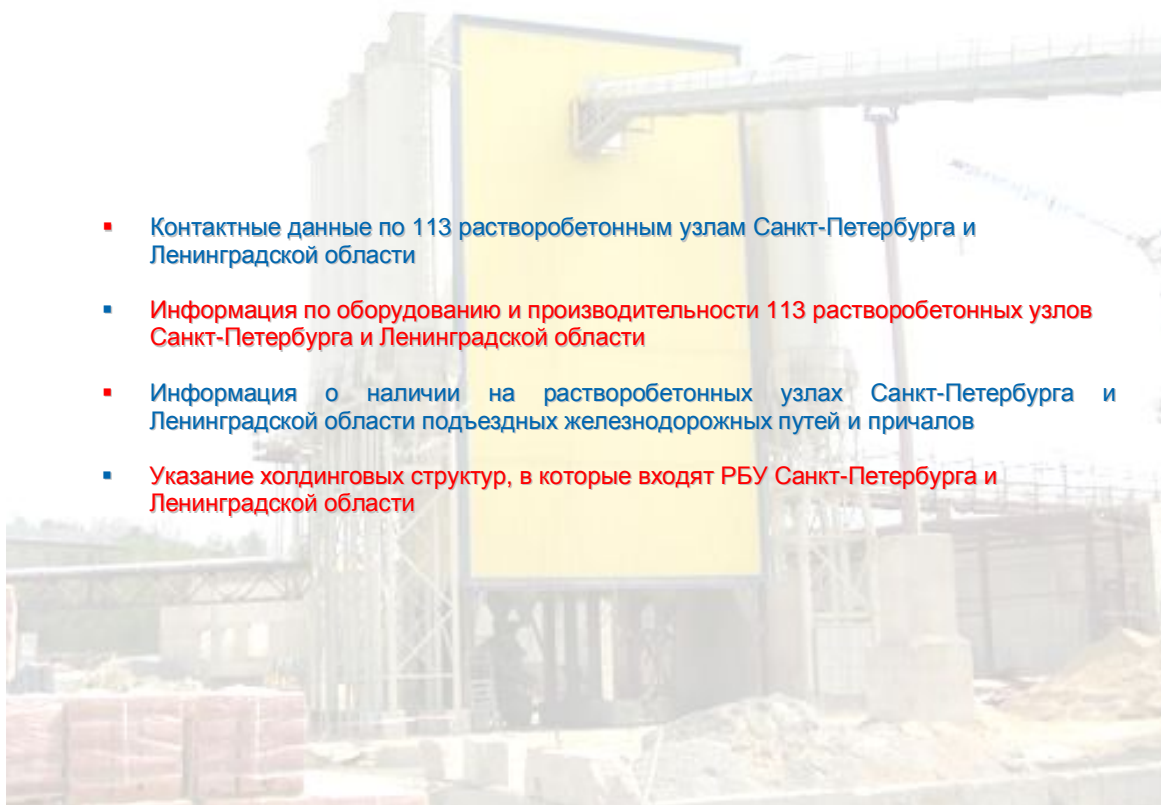


База данных

# "РБУ Санкт-Петербурга и Ленинградской области"

Декабрь 2007 года

- Контактные данные по 113 растворобетонным узлам Санкт-Петербурга и Ленинградской области
- Информация по оборудованию и производительности 113 растворобетонных узлов Санкт-Петербурга и Ленинградской области
- Информация о наличии на растворобетонных узлах Санкт-Петербурга и Ленинградской области подъездных железнодорожных путей и причалов
- Указание холдинговых структур, в которые входят РБУ Санкт-Петербурга и Ленинградской области



## Введение

Рынок бетона Санкт-Петербурга и Ленинградской области демонстрирует в 2003-2006 гг. чрезвычайно высокие темпы роста: так, за этот период его емкость возросла с 1,8 до 3,9 млн. куб. м. В 2007 году емкость рынка составила около 4,5 млн. куб. м. Динамичное увеличение объемов строительства жилых и нежилых зданий, и особенно, дорожных и инфраструктурных объектов в Санкт-Петербурге (например, КЗС, Западного скоростного диаметра, КАД) позволяет прогнозировать не менее чем 50% увеличение емкости рынка бетона в 2008-2010 гг. и свидетельствует о значительных перспективах развития бетонного бизнеса.

Количество растворобетонных узлов в Санкт-Петербурге в последние годы росло более высокими темпами, чем потребление бетона, и в настоящее время их количество (с учетом мобильных и стационарных узлов, принадлежащих строительным и дорожно-строительным организациям) составляет более 150. Эффективность бизнеса производителей бетона зависит от расположения бетоносмесительного узла, определяющего конкурентное окружение и круг потенциальных клиентов, поэтому отсутствие информации о действующих бетоносмесительных производствах существенно повышает риски инвестирования в строительство новых бетоносмесительных узлов.

Ввиду того, что основной тенденцией развития крупнейших производителей бетона Санкт-Петербурга является формирование географически распределенных сетей, обеспечивающих эффективную доставку продукции на объект в течение короткого времени, необходимость создания карты действующих РБУ и ее визуализации в форме геоинформационной системы становится все более насущной. Для решения данной задачи разработан уникальный информационный продукт База данных "РБУ Санкт-Петербурга и Ленинградской области".

Данный информационный продукт ориентирован на следующие целевые группы клиентов:

- менеджмент и специалисты отдела маркетинга организаций, осуществляющих производство и реализацию товарного бетона и строительного раствора, – для оценки конкурентного окружения в рамках текущей и инвестиционной деятельности;
- специалисты отделов продаж и отделов по работе с клиентами организаций, осуществляющих поставки сырья (цемент, щебень, песок), добавок, бетоносмесительного и сопутствующего оборудования, – для активизации сбыта и поиска новых клиентов;
- специалисты отделов закупок строительных организаций, – для оптимизации процесса выбора поставщиков товарного бетона;
- инвесторов, планирующих строительство или приобретение действующих РБУ, – в рамках процедуры оценки действующего бизнеса или разработки бизнес-плана.

## Описание базы данных "РБУ Санкт-Петербурга и Ленинградской области"

База растворобетонных узлов Санкт-Петербурга и Ленинградской области содержит актуализированную информацию о 113 стационарных растворобетонных узлах региона, в том числе 84 РБУ расположены в Санкт-Петербурге, и 29 – в Ленинградской области. В рамках подготовки базы данных специалисты провели анкетирование более 160 компаний, работающих на рынке бетона Санкт-Петербурга и Ленинградской области, и выявили основных производителей. В базу включены только те заводы ЖБИ, которые осуществляют отгрузку товарного бетона в значительных объемах.

В базе представлены стационарные бетоносмесительные узлы, осуществляющие реализацию продукции на свободный рынок. Информация о БСУ, принадлежащих строительным и дорожно-строительным организациям и ориентированных исключительно на удовлетворение потребности в товарном бетоне строящихся ими объектов (многие из этих РБУ являются мобильными и привязка их к конкретному местоположению нецелесообразна), в базе данных "РБУ Санкт-Петербурга и Ленинградской области" не приводится.

Информационный продукт база "РБУ Санкт-Петербурга и Ленинградской области" включает три элемента:

- база данных "РБУ Санкт-Петербурга и Ленинградской области" в формате Excel;
- информационная справка в формате pdf, включающая разделы посвященные оценке текущего состояния и емкости рынка Санкт-Петербурга и Ленинградской области, ценовой конъюнктуре рынка бетона и цемента, а также описанию основных участников данного рынка;
- геоинформационная система "РБУ Санкт-Петербурга и Ленинградской области" на базе продукта "TopPlan Professional".

Описание полей базы "РБУ Санкт-Петербурга и Ленинградской области" в формате Excel приведено в таблице.

**Описание полей базы данных "РБУ Санкт-Петербурга и Ленинградской области"**

Название поля	Описание поля
Холдинг	Является ли компания независимой или входит в состав холдинга
Вид деятельности холдинга	Вид деятельности холдинговой организации
Компания/РБУ	Название компании или РБУ
Адрес	Фактический адрес РБУ
Телефон	Телефон РБУ
Факс	Факс РБУ
E-mail	E-mail компании
Сайт	Сайт компании
Количество БСУ	Количество БСУ, размещенных на одной площадке
Производительность отдельных БСУ, куб. м. в час	Максимальная производительность каждого из БСУ, размещенных на одной площадке
Производительность РБУ, куб. м. в час	Суммарная максимальная производительность РБУ
Оборудование	Указана страна или компания (для зарубежного оборудования) производитель бетоносмесительного оборудования
Марочный состав	Максимально высокая производимая марка бетона (до М500, до М600, М600 и выше)
Наличие подъездных ж/д путей и станции	Указана ж/д станция (станции), с доставкой до которой предприятие закупает цемент и нерудные строительные материалы
Наличие возможности принимать грузы водным транспортом	Указан причал или порт, который предприятие использует для доставки цемента и нерудные строительные материалы
Примечание	Дополнительная информация о реализуемых инвестиционных проектах по строительству БСУ, железнодорожных путей и т. д.

Основные количественные параметры базы "РБУ Санкт-Петербурга и Ленинградской области" представлены в таблице.

**Параметры базы "РБУ Санкт-Петербурга и Ленинградской области"**

Параметр	Значение	Комментарий
Количество РБУ	113	В базе приведена информация преимущественно о стационарных РБУ, осуществляющих реализацию товарного бетона и строительного раствора сторонним организациям или в рамках внутривладельческих связей <sup>1</sup>
Количество БСУ	135	На одной производственной площадке (РБУ) размещено от 1 до 5 БСУ. Единичная мощность БСУ колеблется в диапазоне от 10 до 160 куб. м. в час
Суммарная мощность РБУ, тыс. куб. м. в час	7,8	Суммарная номинальная мощность РБУ, представленных в базе данных, что при 8 часовом рабочем дне, 40% загрузке оборудования и 30% превышении номинальной мощности над фактической соответствует 7 млн. куб. м, что почти в 1,7 раза превосходит оценочную емкость рынка Санкт-Петербурга и Ленинградской области, свидетельствует о жесткой конкуренции на рынке и наличии в базе всех значимых производителей.

**Геоинформационная система "РБУ Санкт-Петербурга и Ленинградской области"**, построенной на базе информационного продукта "TopPlan Professional", позволяют пользователю реализовать следующие возможности:

- поиск РБУ по названию, производительности, стране и компании производства бетоносмесительного оборудования;
- автоматическая рассылка факсов и E-mail по РБУ Санкт-Петербурга и Ленинградской области, а также звонок через модем с использованием удобного интерфейса;
- анализ географического положения РБУ на карте Санкт-Петербурга и Ленинградской области, а также отдельных районов;
- измерение расстояний между растворобетонными узлами или РБУ и строительным объектом;
- формирование оптимальных маршрутов поставок сырья автомобильным транспортом с перевалочных пунктов или товарного бетона на строительные объекты, а также оценка стоимости перевозки по заданным пользователем нормативов затрат;
- возможность печати карты целиком, ее отдельных фрагментов, а также таблиц данных

**Информационная справка по рынку бетона Санкт-Петербурга и Ленинградской области в формате pdf** включает следующие разделы:

- характеристика текущего состояния рынка бетона Санкт-Петербурга и Ленинградской области;
- динамика цен на бетон и структуры его себестоимости;
- анализ конкурентной ситуации на рынке бетона Санкт-Петербурга и Ленинградской области.

<sup>1</sup> Не включена информация о РБУ, принадлежащим строительным компаниям, и ориентированным на удовлетворение нужд подрядчиков по конкретному объекту.

## Характеристика текущего состояния рынка бетона Санкт-Петербурга и Ленинградской области

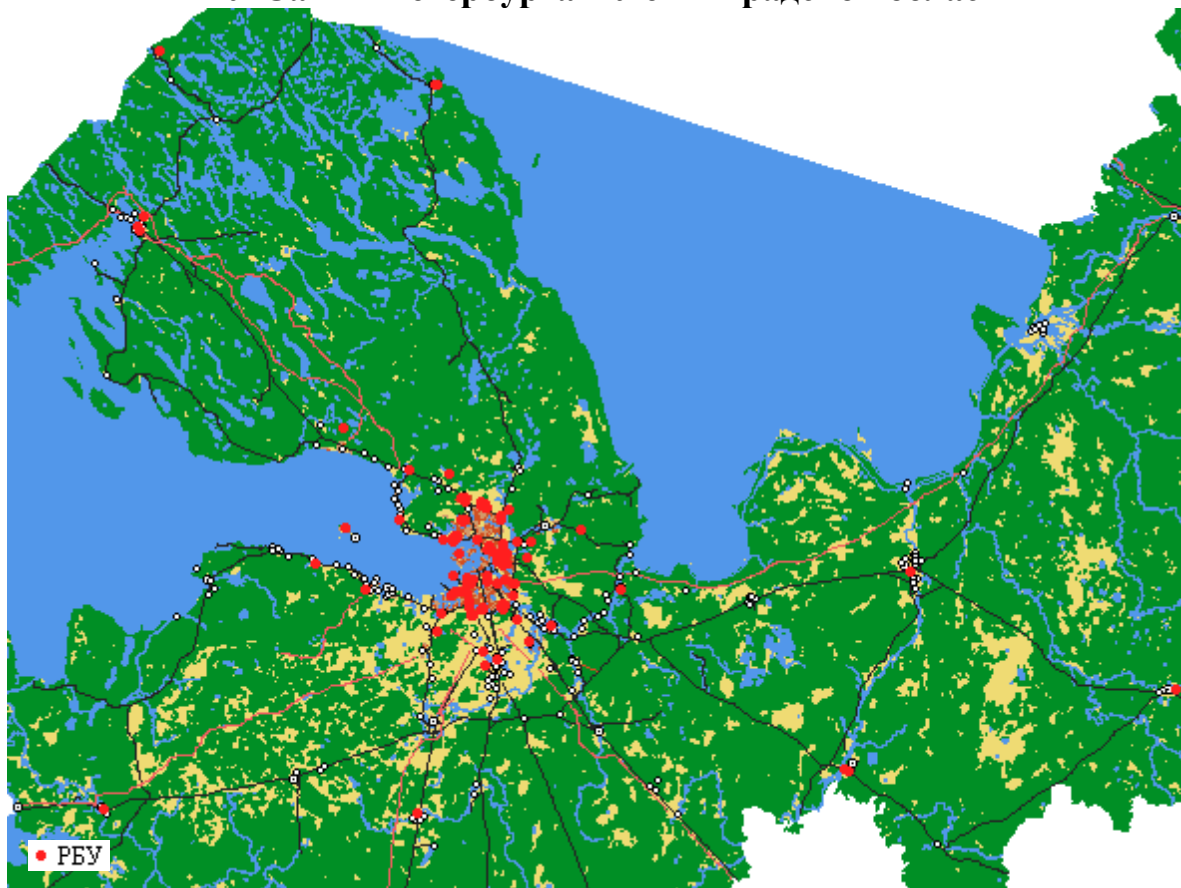
По оценкам экспертов, емкость рынка товарного бетона Санкт-Петербурга и Ленинградской области в 2007 году составила не менее 4,5 млн. куб. м. товарного бетона и раствора. В течение 2008-2010 года темпы роста рынка составят более 10% в год, в результате чего его емкость в 2010 году превысит 6,4 млн. куб. м.



**\*\*Демонстрационная версия. Полный текст не приводится\*\***

Анализ размещения 112 стационарных РБУ позволяет сделать вывод о высоком уровне концентрации производственных мощностей в Санкт-Петербурге и близлежащих регионах Ленинградской области.

### РБУ Санкт-Петербурга и Ленинградской области



При этом в удаленных от Санкт-Петербурга районах Ленинградской области, где объемы строительства сравнительно невелики, крупных производителей бетона не выявлено. В 2006-2007 гг. основными направлениями инвестиций участников рынка в развитие производства товарного бетона и строительных растворов были формирование географически распределенных сетей РБУ:

- ОАО "Объединение 45" – 7 РБУ;
- ЗАО "Бетомикс ЛО" – 5 РБУ;
- ЗАО "Петерасфальт" – 5 РБУ;
- ГК "СЗНК" – 4 РБУ;

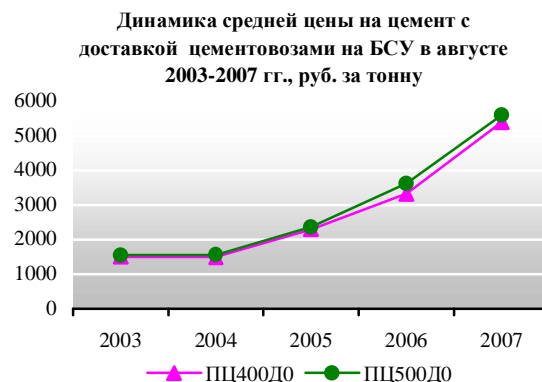
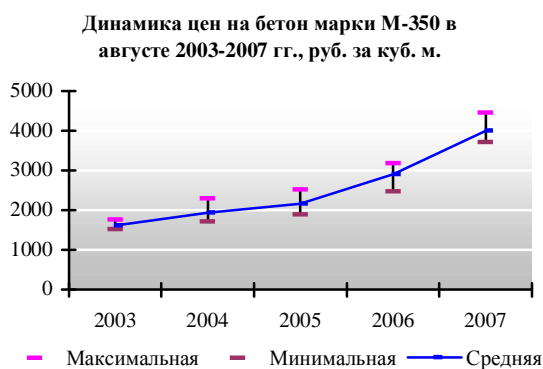
**\*\*Демонстрационная версия. Полный текст не приводится\*\***

По мнению специалистов, в 2006-2007 гг. рынок товарного бетона Санкт-Петербурга вступил в фазу консолидации и завершения активного развития крупнейших игроков с сфере формирования территориально распределенных сетей РБУ. Поэтому в настоящее время особую значимость приобретает анализ уровня конкуренции в отдельных территориальных зонах Санкт-Петербурга и Ленинградской области.

## Динамика цен на бетон и структуры его себестоимости

В себестоимости бетона более 75% приходится на сырье, поэтому динамика цен на него определяется в основном конъюнктурой рынка цемента и нерудных материалов. Доля прямых издержек (зарботная плата производственного персонала, эксплуатационные расходы) оценивается примерно в 8%, а косвенных (содержание лаборатории, аренда офиса, зарботная плата офисного персонала, электроэнергия и тепло, и т. д.) – примерно в 12%.

**\*\*Демонстрационная версия. Полный текст не приводится\*\***



Снижение рентабельности обусловлено чрезвычайно высокими темпами роста цен на цемент, обусловившими увеличение доли себестоимости сырья в цене готовой бетонной смеси с 80 до 85%.

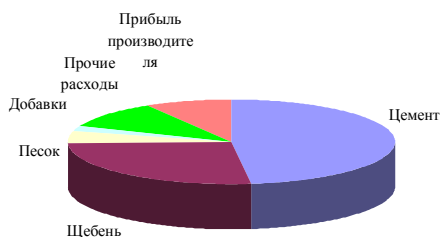
Структура себестоимости бетонной смеси М350 (В25 ПЗ F200 W6) в августе 2006 и 2007 гг.

Компонент	Наименование	Вес, тонн	Цена за тонну с учетом доставки, руб.		Стоимость, руб.	
			август 2006 года	август 2007 года	август 2006 года	август 2007 года
Цемент	ПЦ 500 Д0	***	***	***	***	***
Щебень	Гранитный	***	***	***	***	***
Песок	Карьерный мытый	***	***	***	***	***
Вода	–	***	***	***	***	***
Добавки	Суперпластификатор С-3	***	***	***	***	***
Итого себестоимость	–	–	–	–	***	***
Цена бетона	–	–	–	–	***	***

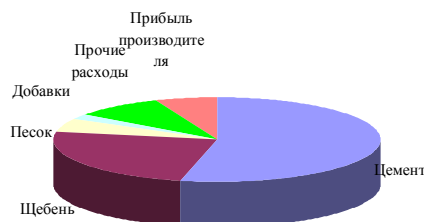
Источник: Расчеты ИА "INFOLine" по данным поставщиков

Структура цены бетонной смеси М300 в августе 2006 и 2007 гг.

Структура цены бетонной смеси М300 в августе 2006 года, %



Структура цены бетонной смеси М300 в августе 2007 года, %



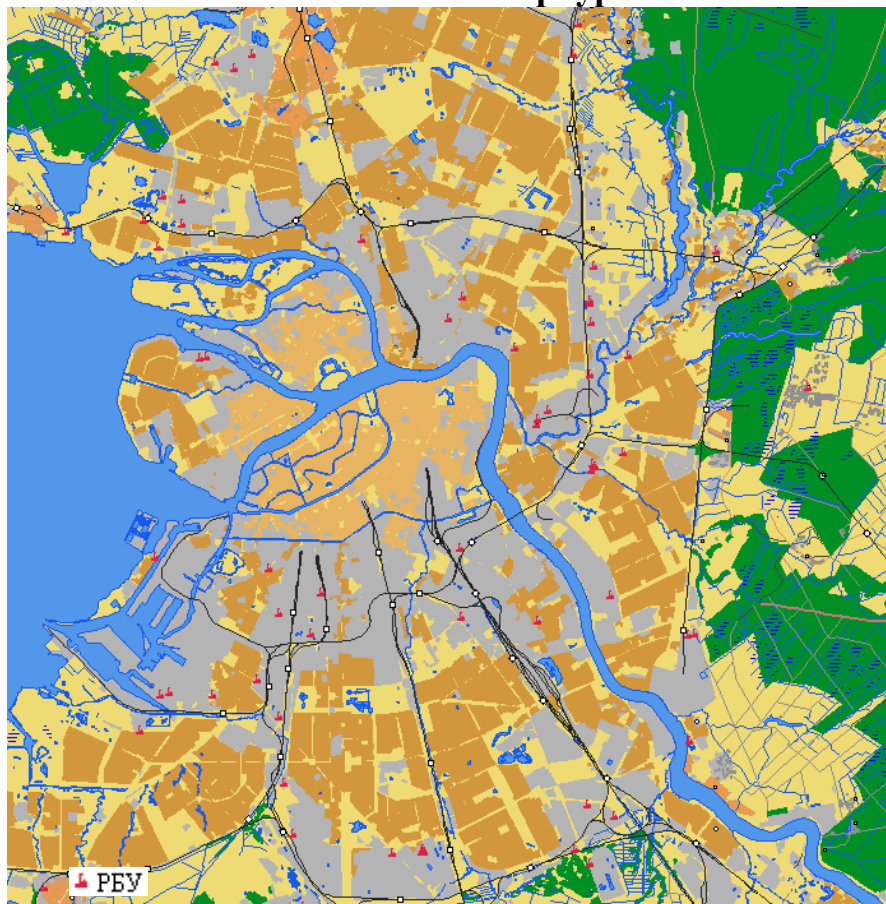
## Анализ конкурентной ситуации на рынке бетона Санкт-Петербурга и Ленинградской области

Суммарная производительность 112 РБУ Санкт-Петербурга и Ленинградской области превосходит 7,8 тыс. куб. м в час. При 8 часовом рабочем дне, 40% загрузке оборудования и 30% превышении номинальной мощности над фактической их производственный потенциал соответствует 7 млн. куб. м. и более чем в 1,5 раза превосходит емкость рынка в 2007 году. С учетом мобильных и модульных БСУ строительных и дорожно-строительных компаний, а также возможности работы более 8 часов в сутки производственные мощности по выпуску товарного бетона и раствора превосходят емкость рынка Санкт-Петербурга и Ленинградской области почти в два раза. Это обуславливает крайне низкий уровень загрузки производственных мощностей большинства производителей (за исключением крупных сетей и или предприятий, входящих в состав холдинговых компаний). Наиболее остро проблема загрузки производственных мощностей стоит перед маломощными РБУ, оснащенными отечественным оборудованием.

По количеству РБУ Санкт-Петербург и Ленинградская область представлены в базе данных соответственно 84 и 29 РБУ. Наиболее высокая концентрация РБУ наблюдается в Санкт-Петербурге в поясе промышленных зон (выделены серым цветом).



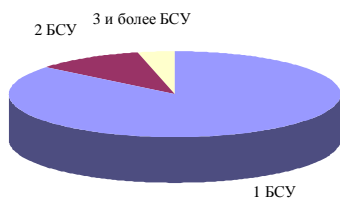
## РБУ Санкт-Петербурга



**\*\*Демонстрационная версия. Полный текст не приводится\*\***

### Структура РБУ Санкт-Петербурга и Ленинградской области по количеству БСУ

Структура РБУ Санкт-Петербурга и Ленинградской области на конец 2007 года по количеству БСУ, % от общего числа

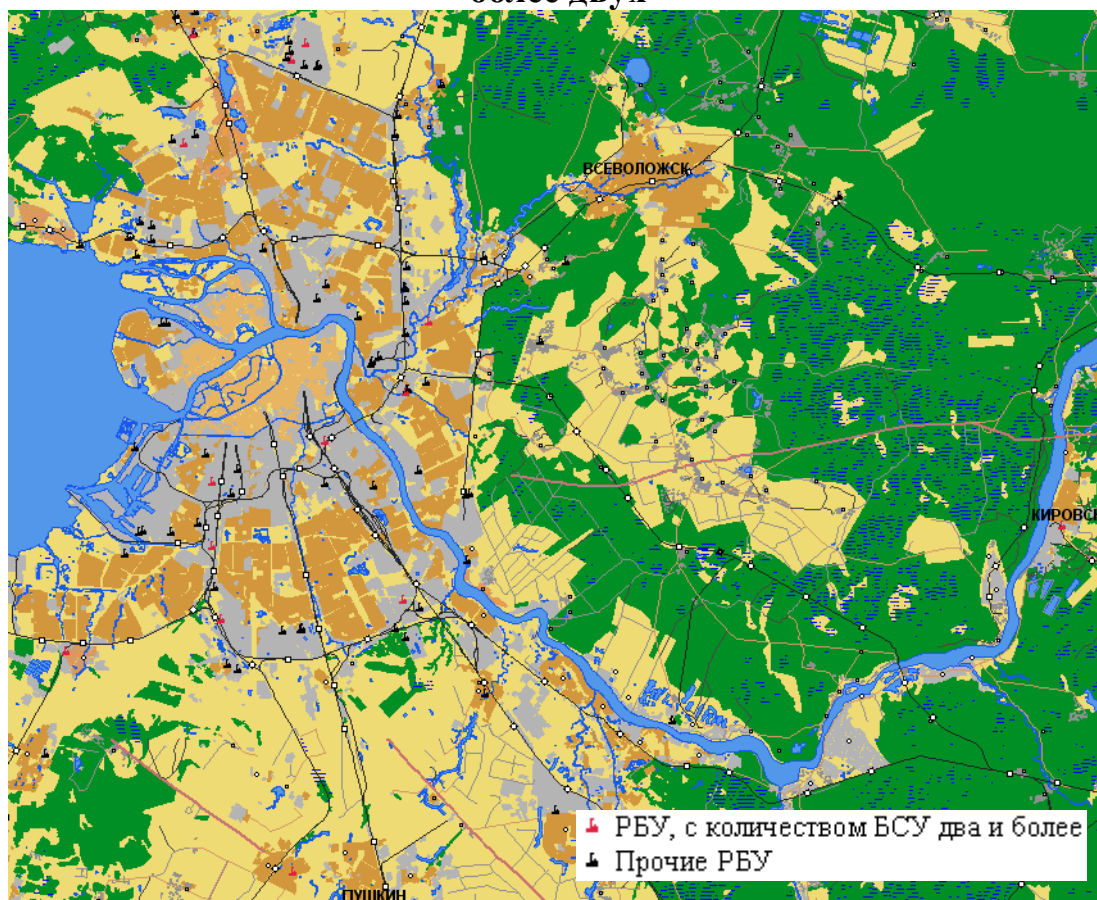


Структура РБУ Санкт-Петербурга и Ленинградской области на конец 2007 года по количеству БСУ, % от общей производительности





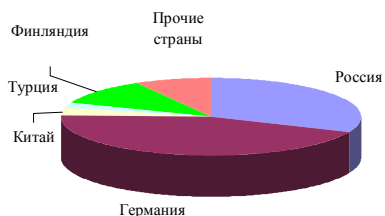
## РБУ Санкт-Петербурга и Ленинградской области с количеством БСУ более двух



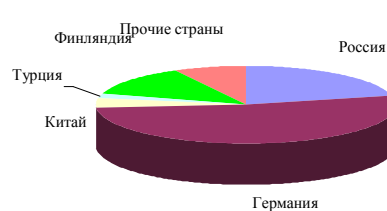
Более 40% РБУ используют немецкое бетоносмесительное оборудование компаний Libherr, Stetter, Wiggert и Elba-Werk, второе место по распространенности занимает российское оборудование. Кроме того, сильные позиции на рынке занимают финские компании. Таким образом, в Санкт-Петербурге сложилась уникальная ситуация, когда более 50% бетона выпускается на немецких БСУ, причем почти все узлы приобретены в течение последних пяти лет.

### Страна происхождения бетоносмесительного оборудования БСУ Санкт-Петербурга и Ленинградской области

Структура РБУ Санкт-Петербурга и Ленинградской области на конец 2007 года по странам производителям оборудования, % от общего числа



Структура РБУ Санкт-Петербурга и Ленинградской области на конец 2007 года по странам производителям оборудования, % от общей производительности



**\*\*Демонстрационная версия. Полный текст не приводится\*\***

Как правило, зарубежное бетоносмесительное оборудование характеризуется более высокой производительностью, чем отечественное: так, средняя мощность РБУ оснащенного исключительно российским оборудованием составляет около 40 куб. м. в час, в то время как оснащенного немецким – более 70 куб. м в час, турецким – более 50 куб. м. в час, финским – около 70 куб. м. в час.

Крупнейшие стационарные РБУ Санкт-Петербурга и Ленинградской области по состоянию на конец 2007 года приведены в таблице. Все перечисленные в таблице РБУ имеют фактическую производительность более 150 куб. м. в час. Отметим, что по предприятиям, которые кроме бетона производят ЖБИ указана максимальная производительность при производстве именно товарного бетона с учетом возможного прекращения поставки бетона на собственное производство ЖБИ.

**\*\*Демонстрационная версия. Полный текст не приводится\*\***

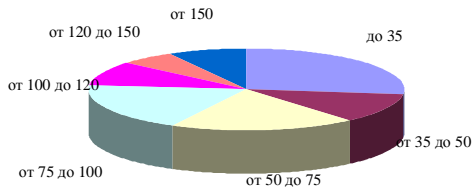
### Крупнейшие РБУ Санкт-Петербурга и Ленинградской области



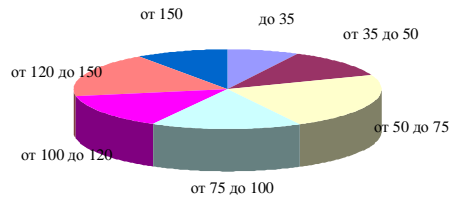
Одной из тенденций инвестиционной деятельности производителей товарного бетона является рост производительности БСУ ввиду переориентации на использование зарубежного оборудования для обеспечения потребностей крупных потребителей в стабильных поставках качественного бетона. В результате сократилось количество РБУ малой мощности (менее 35 куб. м.), на долю которых приходится менее 7% суммарной производительности РБУ, представленных в базе данных.

### Максимальная производительность РБУ Санкт-Петербурга и Ленинградской области

Структура РБУ Санкт-Петербурга и Ленинградской области на конец 2007 года по производительности оборудования куб. м. в час, % от общего числа



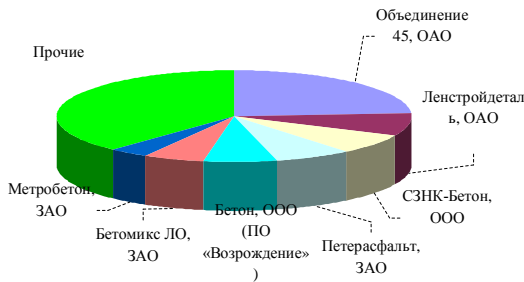
Структура РБУ Московского региона на конец 2007 года по производительности оборудования куб. м. в час, % от общей производительности



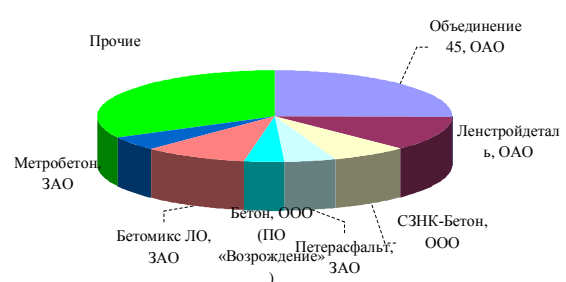
**\*\*Демонстрационная версия. Полный текст не приводится\*\***

По оценкам специалистов, в 2007 г. доля 7 крупнейших производителей снизилась до 60% по сравнению с 65% в 2004 году. В дальнейшем указанная доля продолжит постепенно снижаться до 55% и ее рост будет возможен в случае реализации крупных сделок M&A. Структура рынка бетона Санкт-Петербурга и Ленинградской области в 2004 и 2007 гг. представлена на диаграммах.

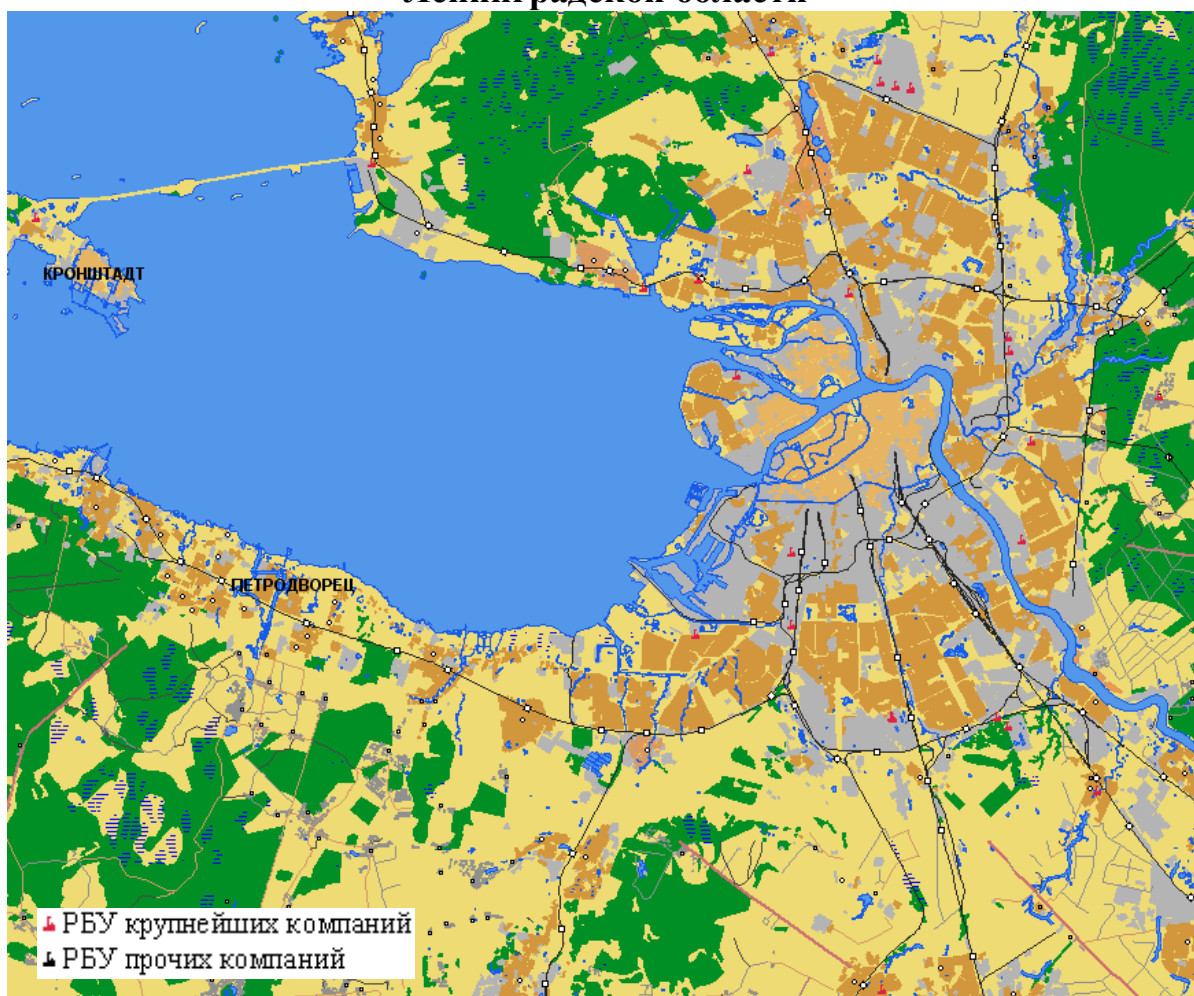
Крупнейшие участники рынка бетона Санкт-Петербурга и Ленинградской области в 2007 году по объемам выпуска продукции, %



Крупнейшие участники рынка бетона Санкт-Петербурга и Ленинградской области в 2004 году по объемам выпуска продукции, %



## Карта РБУ крупнейших компаний Санкт-Петербурга и Ленинградской области



**\*\*Демонстрационная версия. Полный текст не приводится\*\***



## Заключение

В условиях ужесточения конкурентной борьбы и увеличения количества производителей на рынке бетона Санкт-Петербурга и Ленинградской области, все большую значимость приобретает повышение эффективности сбытовой и инвестиционной деятельности, для чего необходим постоянный мониторинг информации о размещении РБУ компаний-конкурентов, их производственных мощностях, планах и проектах по развитию бизнеса. Специфика рынка товарного бетона, на котором перечень потенциальных клиентов и конкурентов компании определяется преимущественно географией расположения РБУ, не позволяет осуществлять конкурентный анализ без использования средств визуализации информации.

Комплексный продукт база "РБУ Санкт-Петербурга и Ленинградской области", не только включает актуальную информацию о рынке бетона и действующих стационарных РБУ, но и, предоставляя широкий спектр возможностей ее визуализации, позволяет удовлетворить потребности участников рынка бетона и компаний, для которых производители бетона являются клиентами или партнерами.

Информационный продукт база "РБУ Санкт-Петербурга и Ленинградской области", включающий базу данных в формате Excel, аналитическую справку в формате Word и геоинформационную систему на базе "TopPlan Professional" может быть использован для целей:

- конкурентного анализа и визуализации информации о рынке и его отдельных географических сегментах;
- повышения эффективности инвестиционной деятельности;
- контроля величины и оптимизации логистических издержек;
- выбора оптимального маршрута доставки бетона потребителям.

В настоящее время на предприятиях бетонной отрасли Санкт-Петербурга и Ленинградской области примеры внедрения и полноценного использования возможностей геоинформационных систем для повышения эффективности производственной, финансовой и инвестиционной деятельности исчисляются единицами. Таким образом, у Вашей компании есть возможность получить важное конкурентное преимущество за счет знания расположения РБУ конкурентов и использования других функций геоинформационной системы.

## Стоимость и условия получения

### База данных "РБУ Московского региона"

Дата актуализации:	10.12.2007
Количество РБУ:	196
Язык отчета:	Русский
Способ предоставления:	В электронном виде
Цена без геоинформационной системы "Топ план":	25 000 руб.
Цена с геоинформационной системой "Топ план":	35 000 руб.



База данных "РБУ Московского региона" - это уникальный исследовательский продукт, содержащий актуализированную контактную и статистическую информацию о 196 растворобетонных узлах столичного региона. Представлена визуализация Базы в форме статичной карты. Дополнительно возможно использование профессиональной интерактивной электронной карты - геоинформационной системы "TopPlan Professional".

### База данных "РБУ Санкт-Петербурга и Ленинградской области"

Дата актуализации:	10.12.2007
Количество РБУ:	115
Язык отчета:	Русский
Способ предоставления:	В электронном виде
Цена без геоинформационной системы "Топ план":	25 000 руб.
Цена с геоинформационной системой "Топ план":	35 000 руб.



База данных "РБУ Санкт-Петербурга и Ленинградской области" - это уникальный исследовательский продукт, содержащий актуализированную контактную и статистическую информацию о 115 растворобетонных узлах Санкт-Петербурга и области. Представлена визуализация Базы в форме статичной карты. Дополнительно возможно использование профессиональной интерактивной электронной карты - геоинформационной системы " TopPlan Professional ".